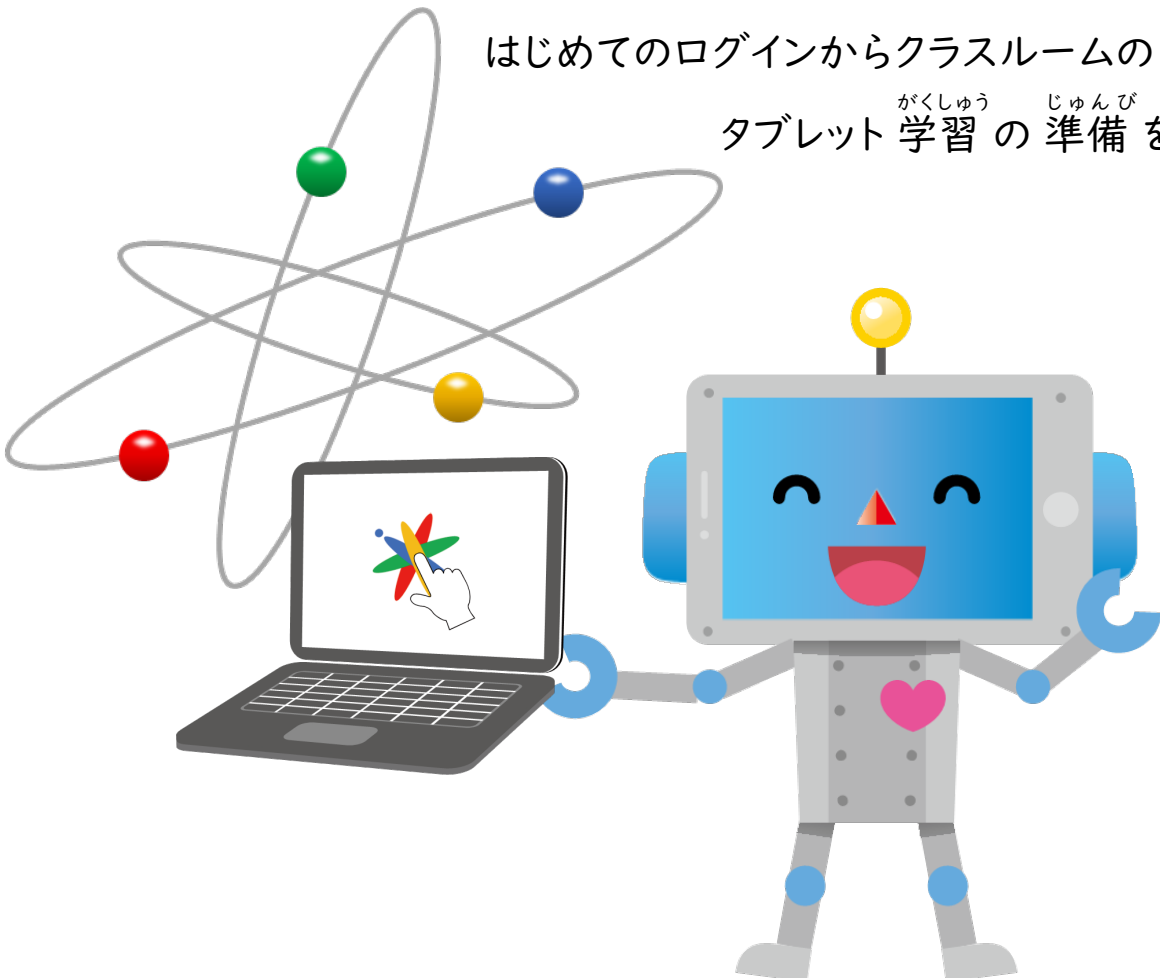


Next GiGa



Chromebook ファースト・ステップ

GIGA スクールのファースト・ステップブックです
はじめてのログインからクラスルームの作成^{さくせい}など
タブレット^{がくしゅう}学習^{じゅんび}の準備をしましょう

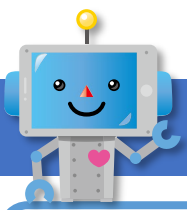


年 組 番 なまえ



Mito City
Educational
Research
Center

水戸市教育委員会
水戸市総合教育研究所



タブレット君からのお願い

① 手をきれいにしてから
さわ
触ってね



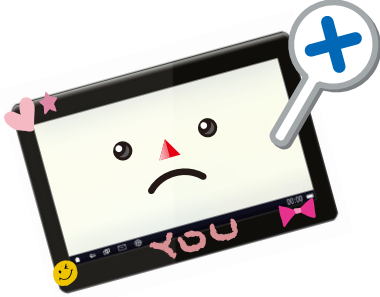
② 正しい姿勢で使って
しせい つか
ね



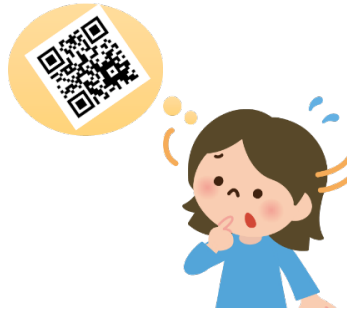
③ 落とさないように
お
りょうて も
両手で持ってね



④ 落書きしたり、シール
らくが
は
を貼らないでね



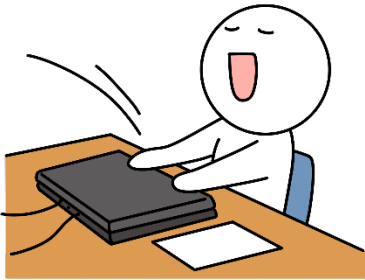
⑤ QRコードは無くさない
な
いでね



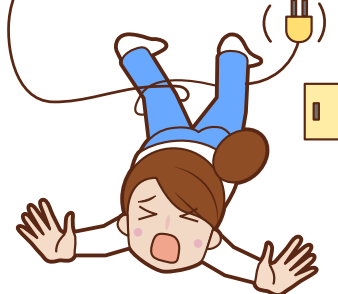
⑥ パスワードは人に教え
おし
ないでね



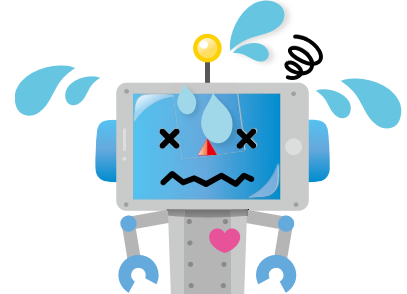
⑦ タブレットの画面は
がめん
とお
そお〜と閉じてね



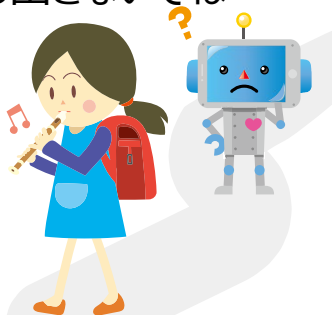
⑧ ケーブルを無理に引っ
むり
張らないでね



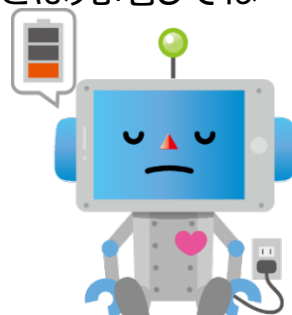
⑨ 水や飲み物をかけな
の もの
いでね



⑩ 学校の外に勝手に持
がっこう かって も
ち出さないでね



⑪ 保管庫に片付けると
ほかんこ かたづ
きは充電してね
じゅうでん

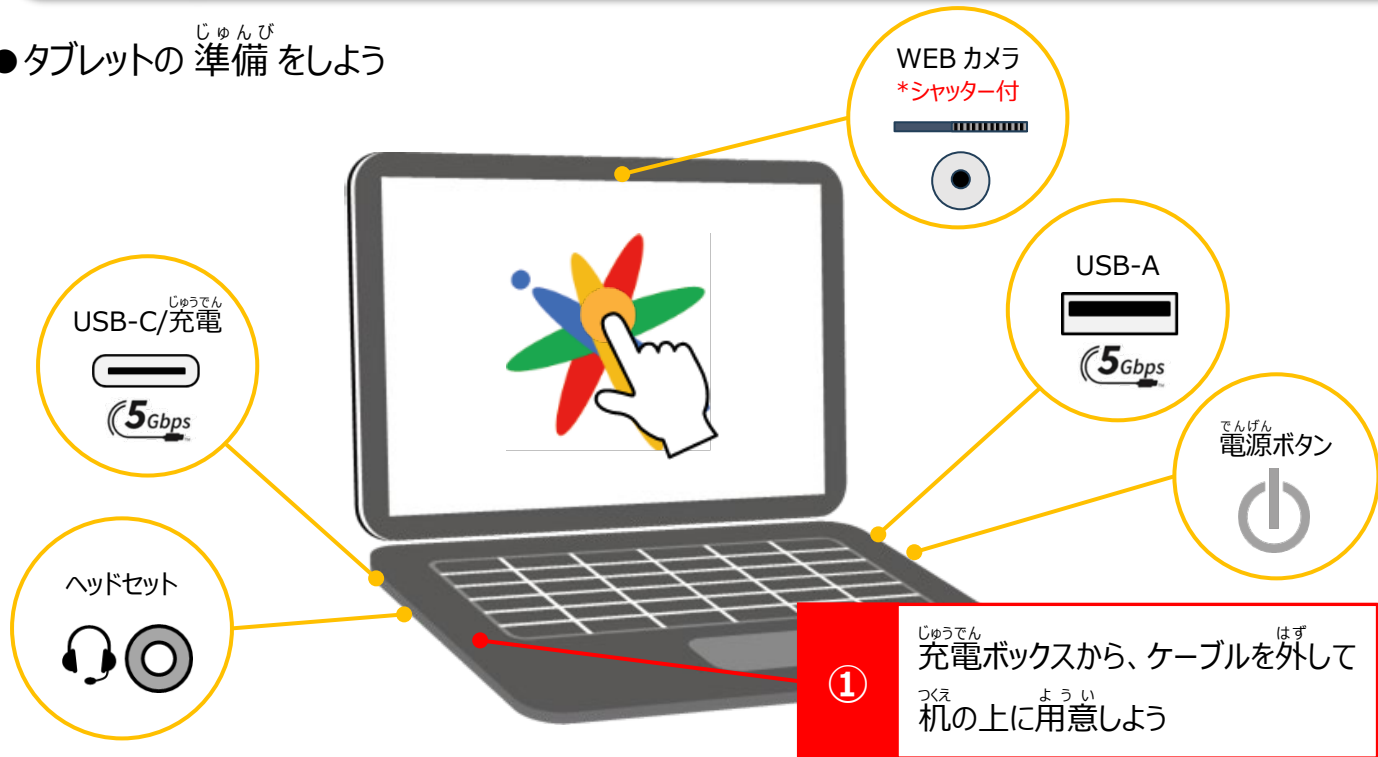


⑫ こわれたら必ず先生
かなら
に伝えてね
つた



Step 1 クロームブックはじめよう Chromebookを始めよう

●タブレットの準備をしよう



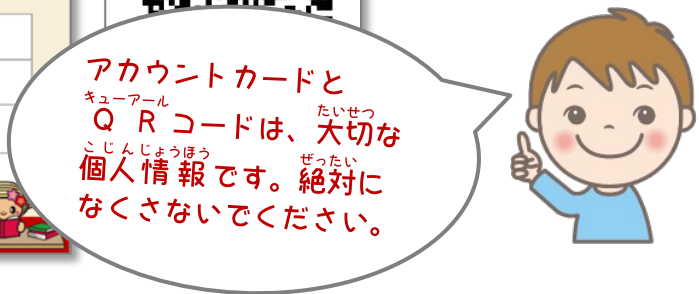
●ログインに必要なもの（アカウントカード・QRコード）

GiGAスクールMICT

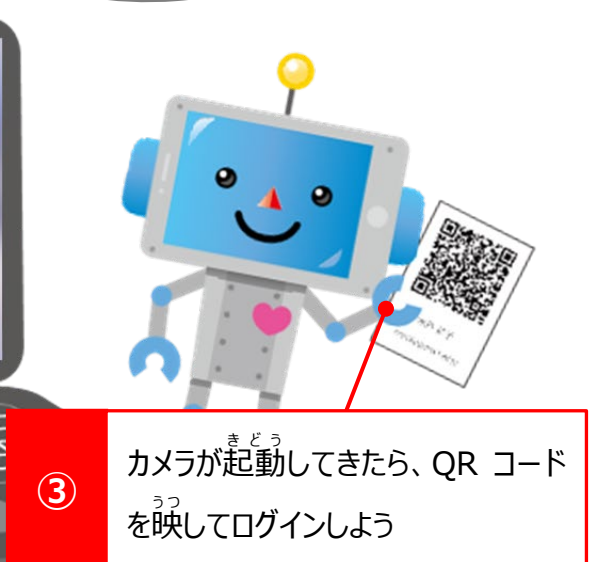
児童・生徒用アカウント

Org	/生徒/2020 年度生
Name	みと はなこ
Mail	hanako@mict.ed.jp
Pass	hana310

※パスワードを変更した場合は、自分で管理してください。



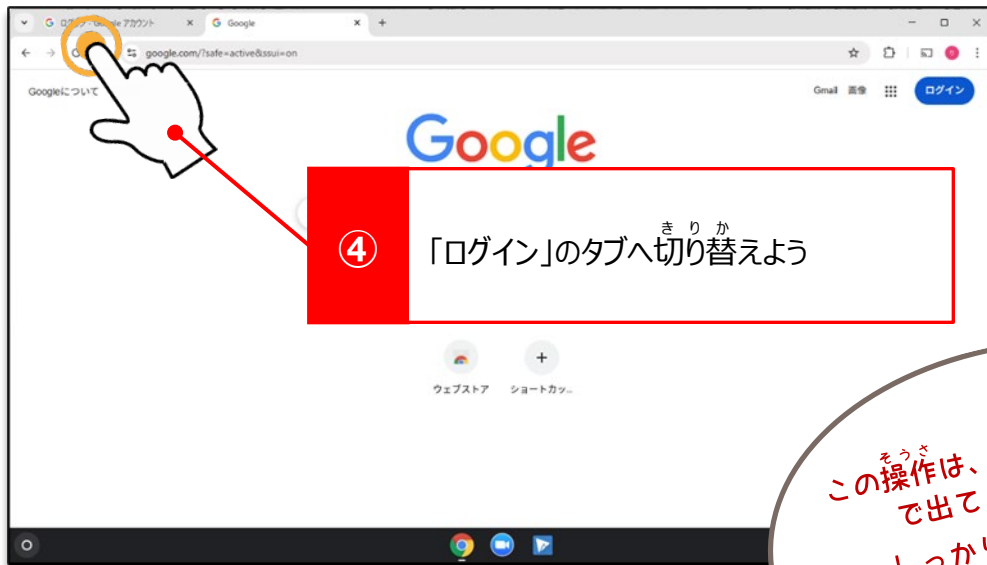
② 明るくなるまで、画面にさわらないで待ちましょう



Step 1

Chromebookを始めよう

● 学習ポータルサイトへログインしよう



この操作は、いろいろな所
で出てくるから、
しっかり覚えよう。
もし名前が違っていたら、
すぐに教えてね！



● L-Gateとアカウントをつなげよう



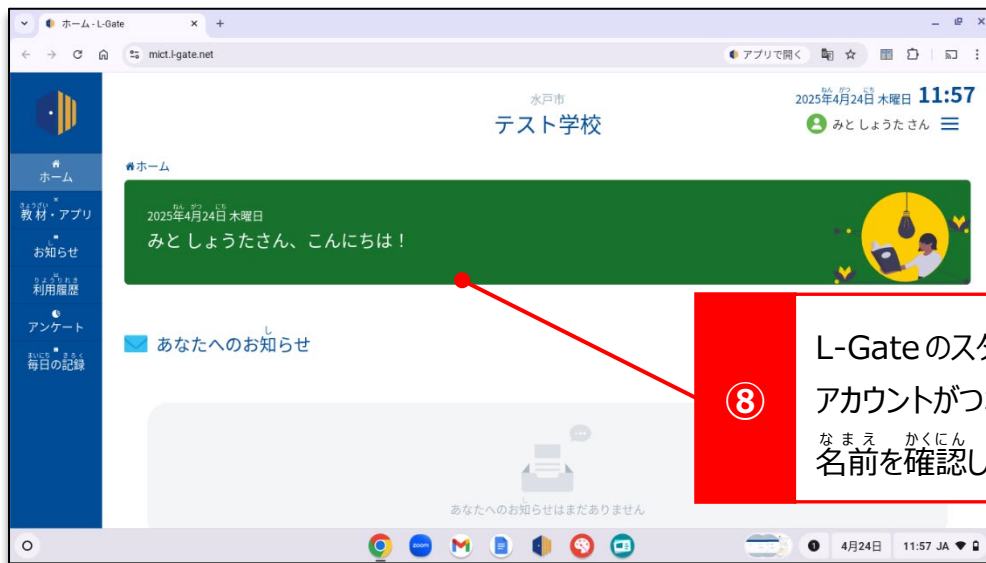
⑥ 大切 「あなたについて教えてください」
◎ クラスをタップして選択してください
◎ 出席番号を入力してください



Step 1

クロームブックはじめよう Chromebookを始めよう

● L-Gate の画面を確認しよう



⑧ L-Gate のスタート画面が表示されたら、
アカウントが繋がったよ！
名前を確認しよう

● タブレットの電源を切ろう



⑨ 左がわの電源ボタンをグッと押したら、
画面が白くなってメニューが出てくるよ

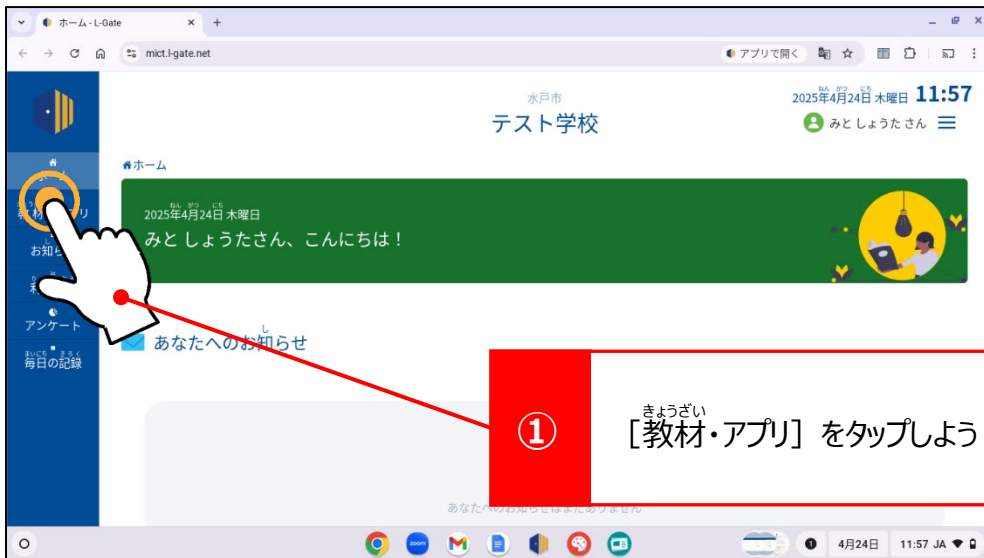


⑩ 画面の電源マークをタップして暗くなった
ら終了です
やさしくタブレットを閉じましょう

Step 2

きょういく けんこうかんさつ きろく
教育ダッシュボードから「こころの健康観察」を記録しよう

えるげーと がくしゅう きどう
●L-Gate（学習ポータルサイト）からアプリを起動しよう



みとしばん きょういく きどう
●水戸市版 教育ダッシュボードを起動しよう



Step 2

きょういく けんこうかんさつ きろく 教育ダッシュボードから「こころの健康観察」を記録しよう

● こころの健康観察フォームを利用する

こころの健康観察（けんこうかんさつ）

今日の朝ごはんについてと、こころの天気について教えてください。
入力してくれた内容は、自分のこころの健康（けんこう）のふり返りに利用したり、先生方があなたのサポートに利用したりします。

ict_ishikawa@mict.ed.jp [アカウント](#)

* 必須の質問です

④

[メール*]の部分は、必ず☑しよう

メール*

返信に表示するメールアドレスとして ict_ishikawa@mict.ed.jp を記録する

今日の朝（あさ）ごはんについて*

- 食べた
- 食べていない

⑤

きょう 今日の朝ごはんについて*

- 食べた
 - 食べていない
- どちらかをタップしよう

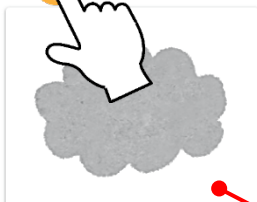
今日のあなたの気持ちを教えてください。*



はれ



はれとくもり



くもり



くもりと雨



雨

⑥

きょう きも てんき 今日の気持ちをお天気でいうと？*

- はれ☀
- はれとくもり☁
- くもり☁
- くもりとあめ☁
- あめ🌧

どれか一つ選んでタップしよう

こころの天気の理由（りゆう）を教えてください。書ける人だけで大丈夫です。

回答を入力

送信

⑦

送信 をタップして記録しよう

Google アカウントでパスワードを送信しないでください。

このフォームは、水戸市教育委員会 内部で作成されました。 - エ

このフォームが不審だと思われる場合

Google フォーム

Step 2

きょういく けんこうかんさつ きろく 教育ダッシュボードから「こころの健康観察」を記録しよう

● こころの健康観察をふりかえる

⑧ [毎日の記録]をタップして見てみよう

毎日の記録が見れるんだね

⑨ きろく まいにち ようす
記録をつづけると、毎日の様子を
ふりかえることができるよ！！

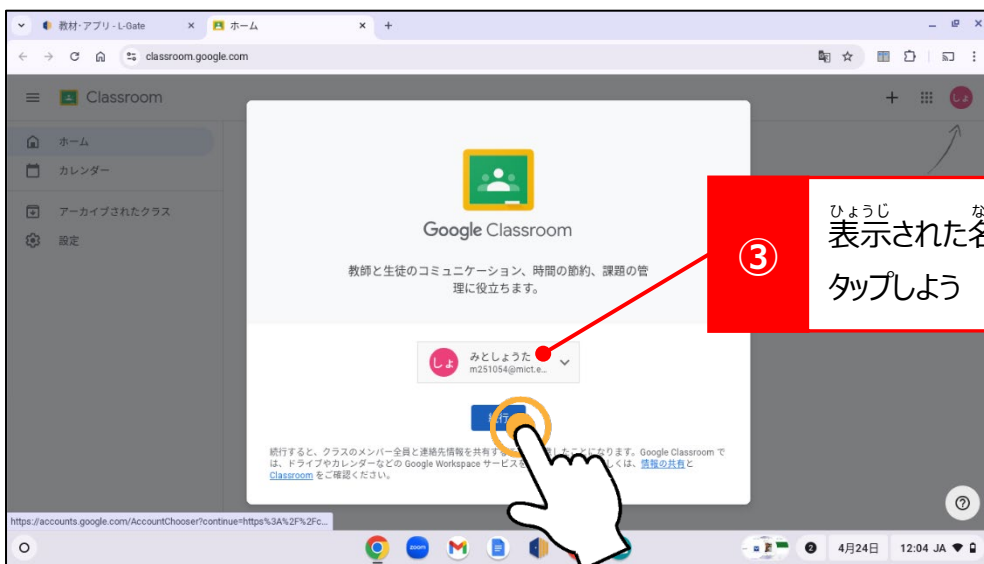
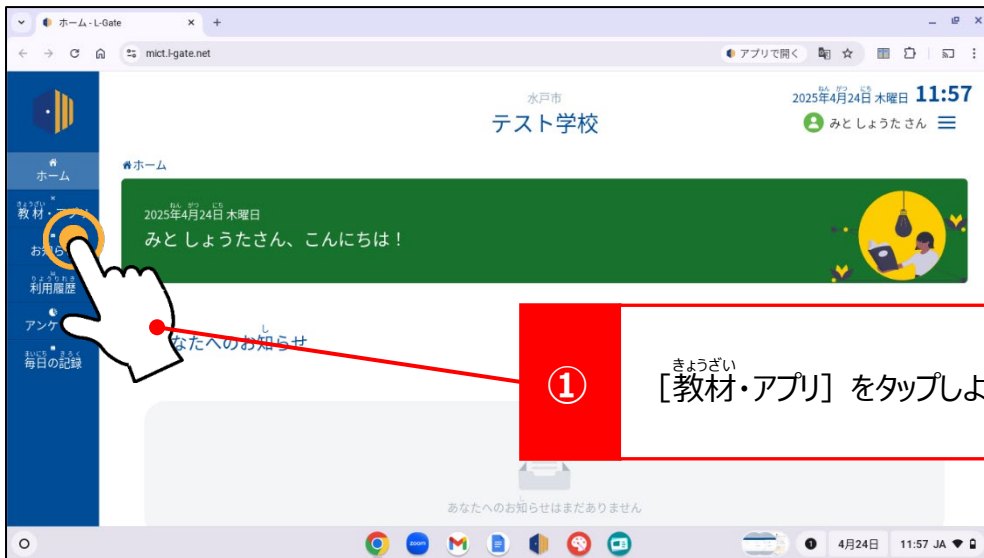
日付	朝食	こころの天気	こころの天気の理由
2025/07/25(金)	食べてない	あめ	なんとなく
2025/04/14(月)	食べた	はれ	おてんき
2025/03/11(火)	食べた	あめ	死にたい
2025/03/06(木)	食べた	くもり	aaa
2025/01/31(金)	食べた	はれ	明日は土曜日！
2024/10/22(火)	食べてない	くもりとあめ	仲のいい友達とケンカした。死にたい。
2024/09/05(木)	食べた	あめ	クラスの子に、つまらない理由でキレられた、つらい
2024/09/03(火)	食べた	はれ	涼しくなっうれしい
2024/09/02(月)	食べた	はれ	台風の被害がなかった、よかった
2024/08/30(金)	食べた	はれ	元気に目覚めたから
2024/08/29(木)	食べた	くもり	雨が降りそうだから



Step 3

Google Classroomに参加しよう

えるげーと がくしゅう きどう
●L-Gate (学習ポータルサイト) からアプリを起動しよう



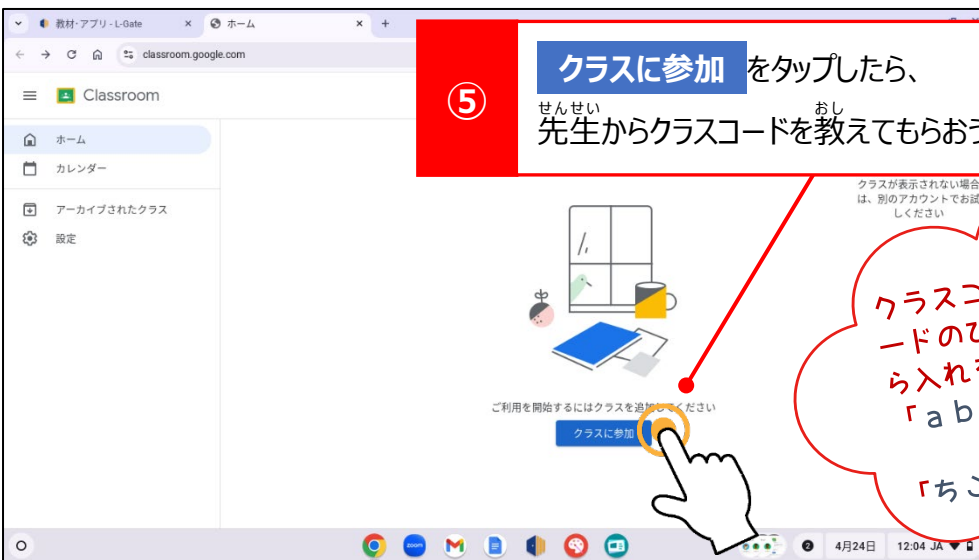
Step 3

グーグル クラ ス ルーム さ ん か Google Classroomに参加しよう

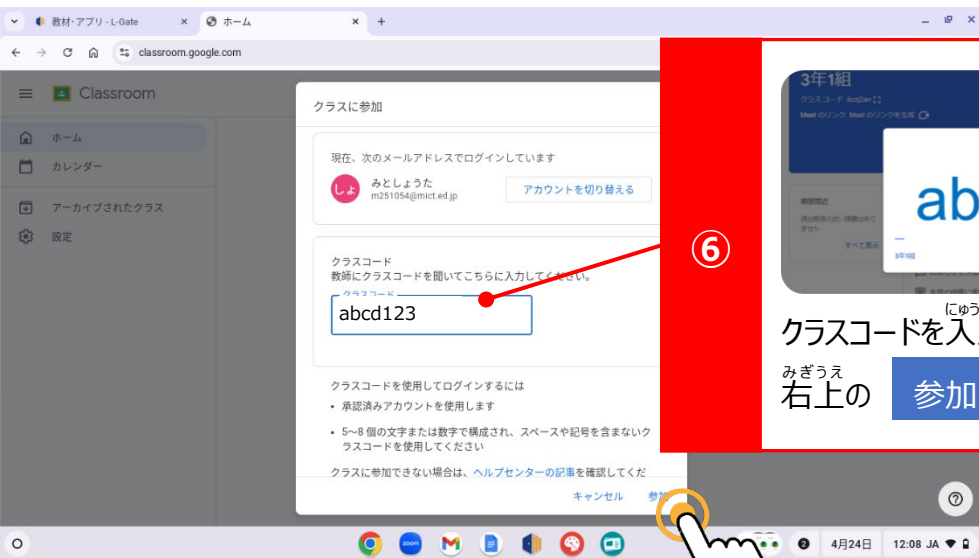
● 先生 の クラ ス に 参 加 し よ う



まちがえたら、
かなら せんせい につた えて
必ず先生に伝えて
ください！



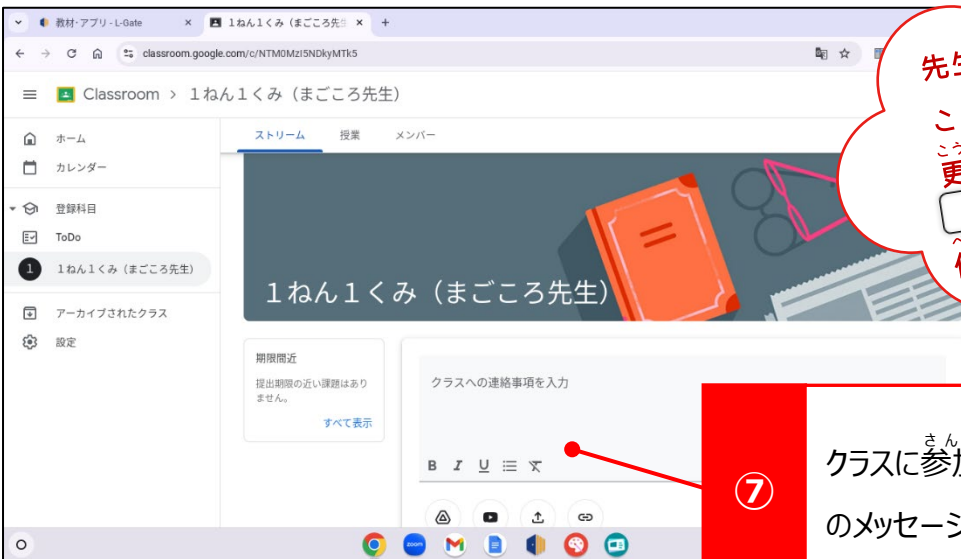
クラスコードは、キーボ
ードのひらがなを見なが
ら入れるといいよ！！
「abcd1234」
↓↓
「ちこそしめふあう」



Step 3

グーグル クラ ス ル ー ム さ ん か Google Classroomに参加しよう

● クラ ス ル ー ム の 中 を 見 て み よ う

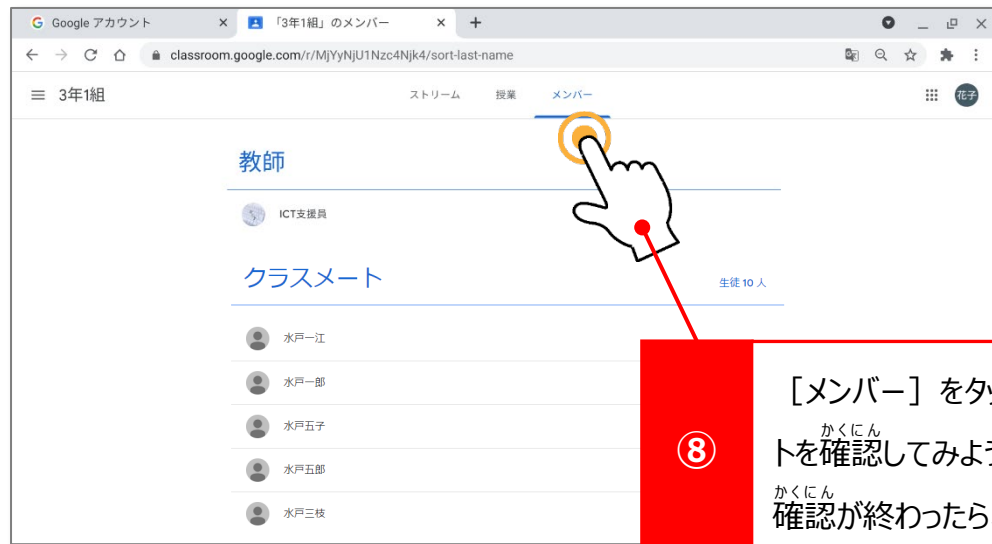


先生のメッセージが出てこないときは、画面を更新してね！
刷新（かこうしん）キーを使うと便利だよ！



7 クラスに参加したら、[ストリーム]に先生からのメッセージがあるか確認しておこう

● メンバーを確認してみよう



8 [メンバー]をタップして、自分以外のクラスメイトを確認してみよう
確認が終わったら、[ストリーム]に戻っておこう

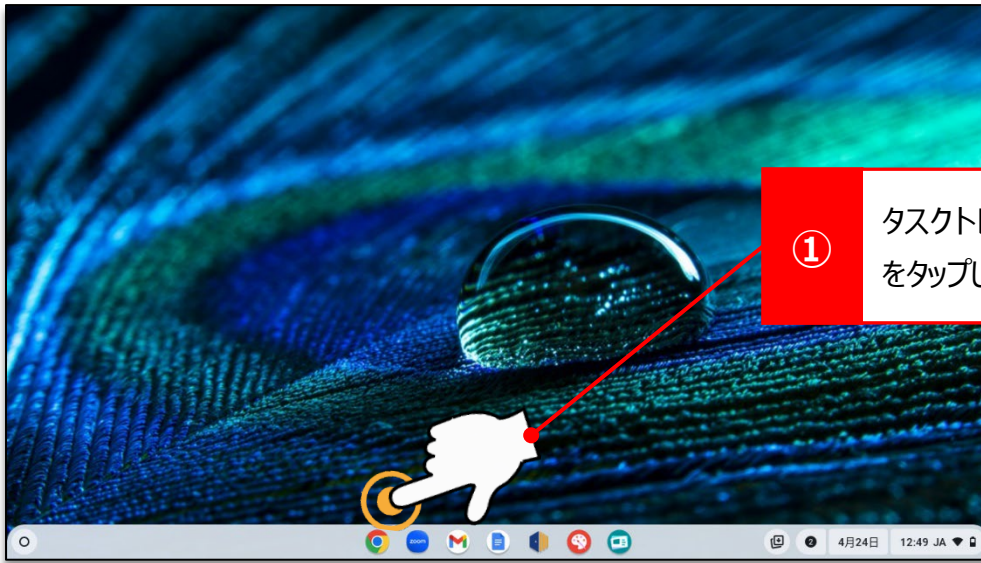


9 クラ ス ル ー ム を 終 わ り に し て、す べ て の ア プ リ を 閉 じ て お こ う

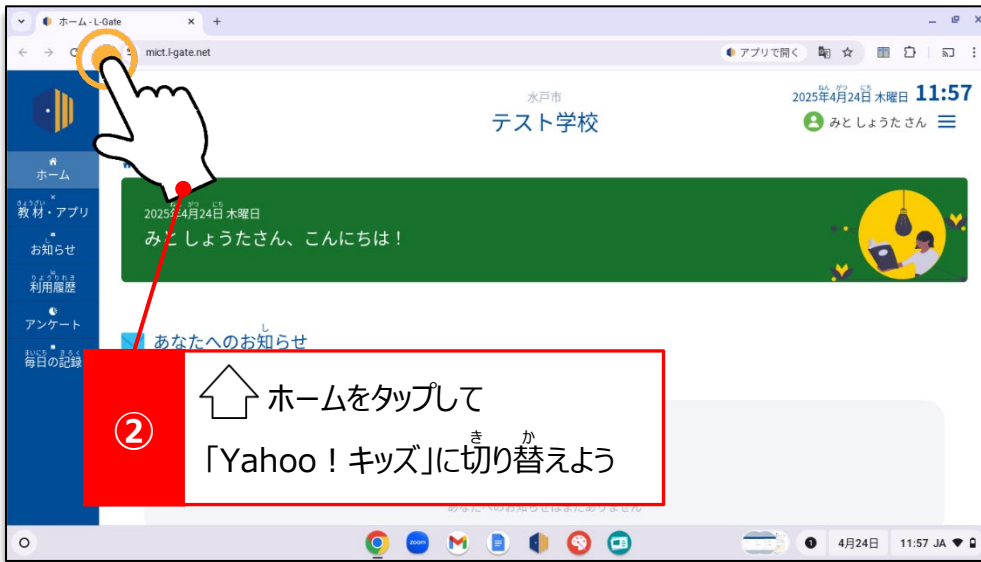
Step 4


クロー ム Chromeでインターネットを^みてみよう


● ^{がめん} ^{かくにん}画面を確認しよう



① タスクトレイから  クロームマークをタップしよう



②  ホームをタップして「Yahoo! キッズ」に切り替えよう

POINT  キーボードを使う

ページの^{もど}る・^{すす}進むは、

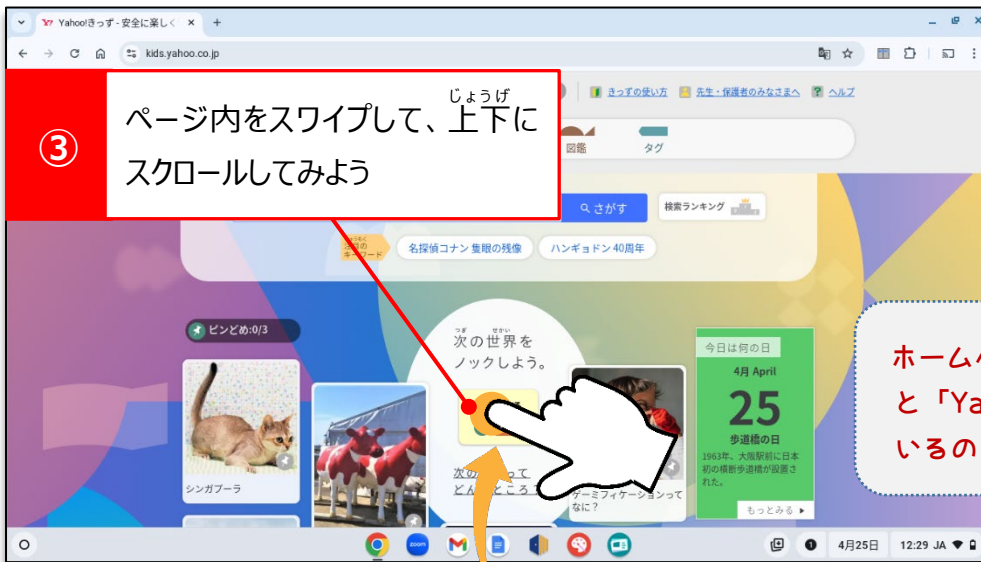
でもできるよ!

ローマ字^{にゆうりよくりかえ}入力切替は

または キー

を押してから!

● Yahoo キッズを^{つか}ってみよう



③ ページ内をスワイプして、^{じょうげ}上下にスクロールしてみよう



ホームページの^{けんさく}検索は、「Google」と「Yahoo! キッズ」が^{ようい}用意されているので、^す好きなほう^{つか}を使ってね!

Step 4 クローム Chromeでインターネットをみ

● ページ中のジェスチャーを覚えよう



④ 鑑 ばしよ の場所までスワイプしたら、
 ペット をタップして ちが 違うページを
 ひょうじ 表示してみよう



⑤ ピンチイン・ピンチアウトの操作で、画面を
 大きくしたり、小さくしたりしてみよう

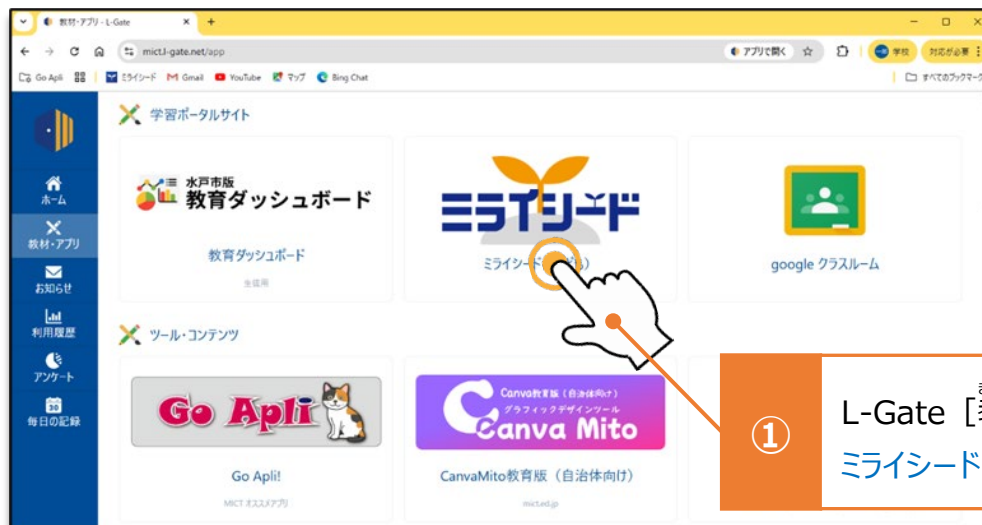


⑥ 2本指スワイプの操作で、ページが戻っ
 たり、進んだりすることを確かめよう

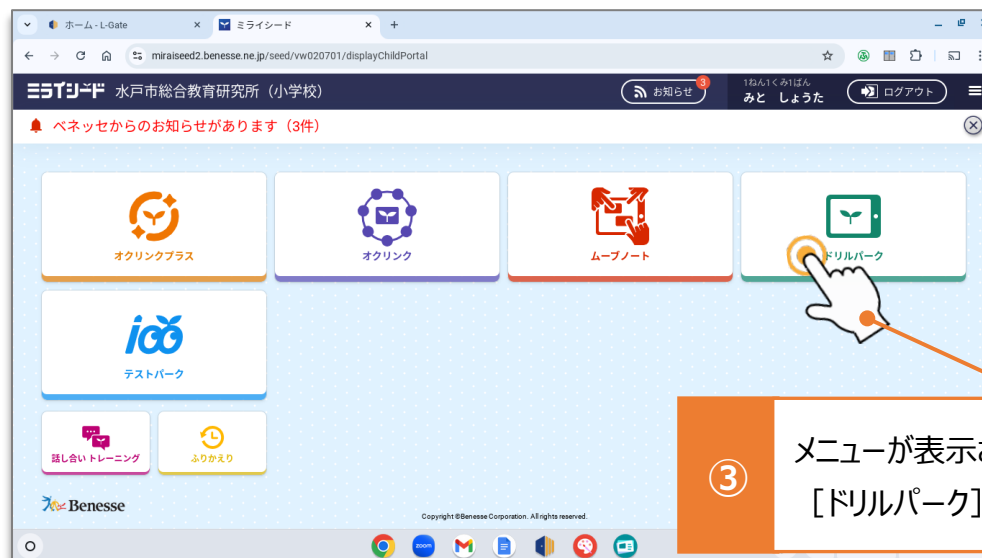


Step 5 ミライシード^{つか}を使ってみよう

●ミライシードにログインしよう



●ドリルパーク^{つか}を使ってみよう

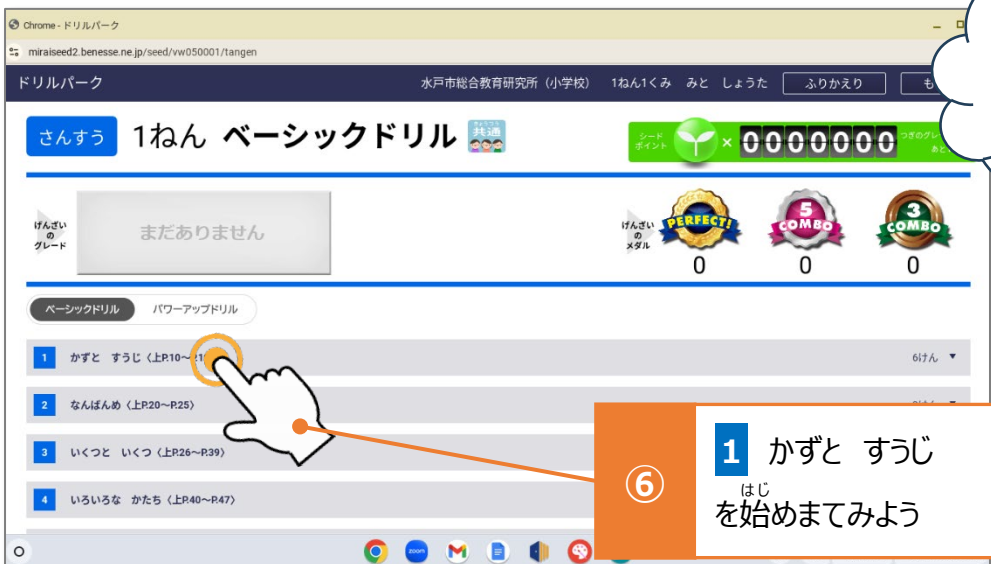
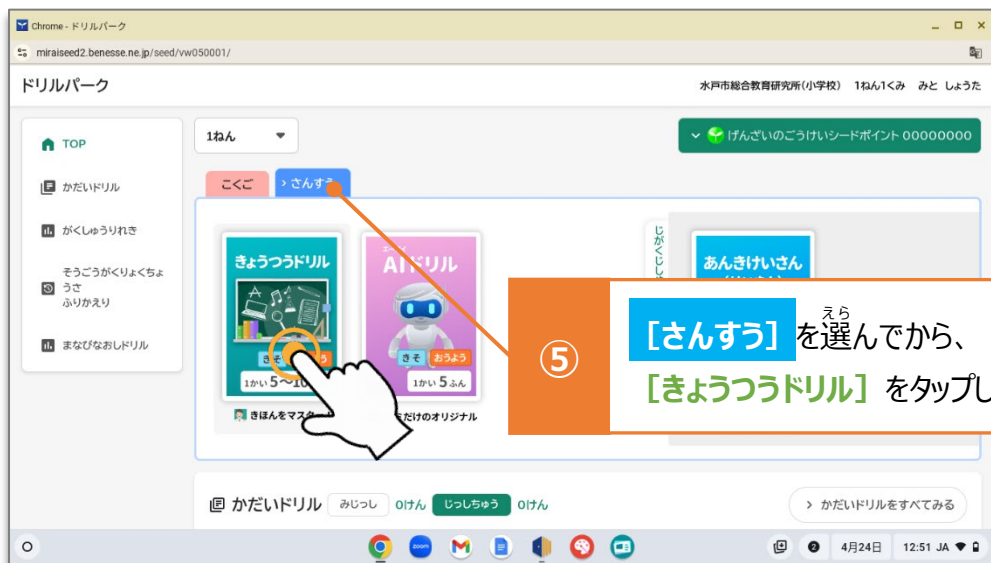


Step 5 ミライシード^{つか}を使ってみよう

●初めてのドリルパーク



●さんすうのオリエンテーションをやってみよう



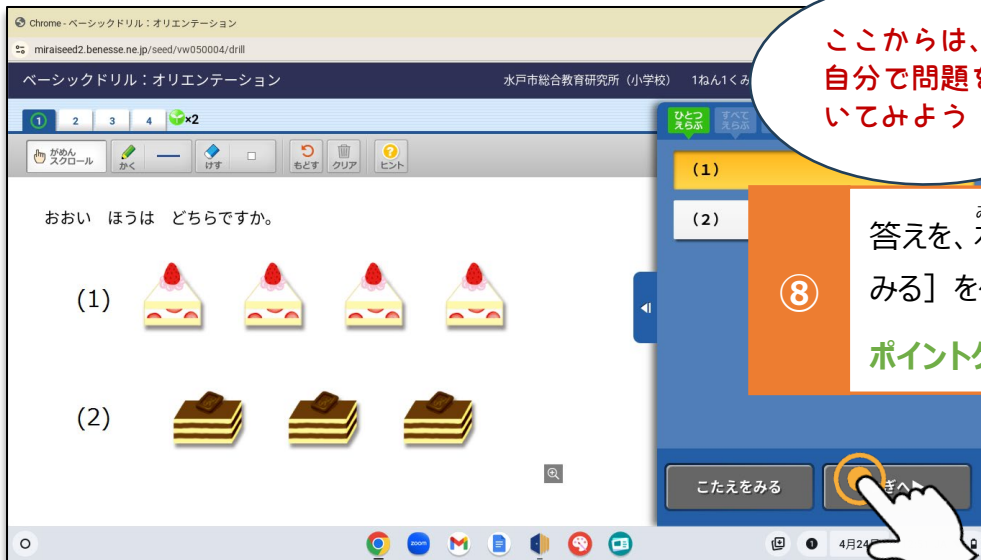
Step 5

つか ミライシードを使ってみよう

●自分でドリルをすすめてみよう



オリエンテーションの **スタート** をタップしよう

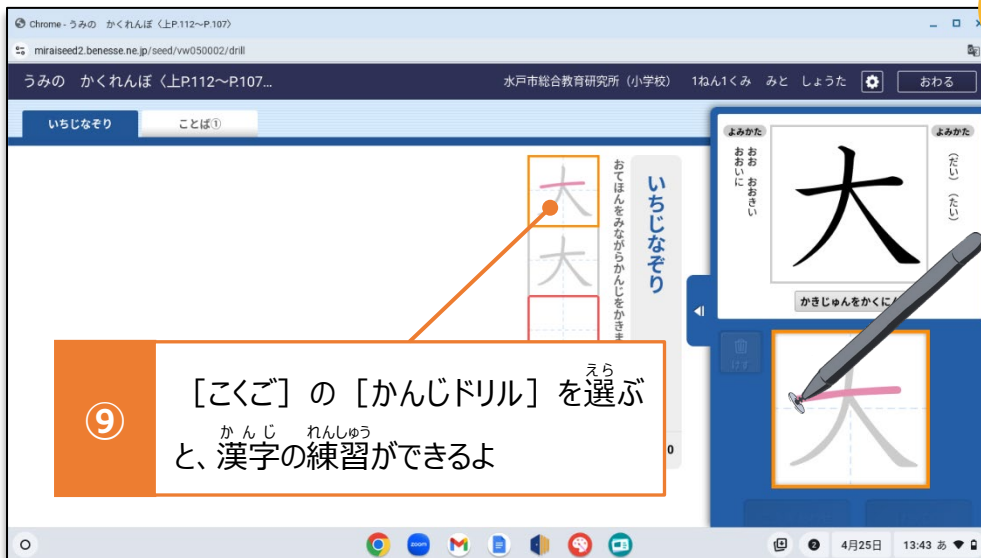


ここからは、**自分で問題をといてみよう**

8 答えを、^{みぎ}右がわから^{えら}選んで、[こたえをみる] をタップしよう
ポイントゲット(P)



●スタイラスペンを使ってみよう



9 [こくご] の [かんじドリル] を選ぶと、^{かんじ}漢字の^{れんしゅう}練習ができるよ

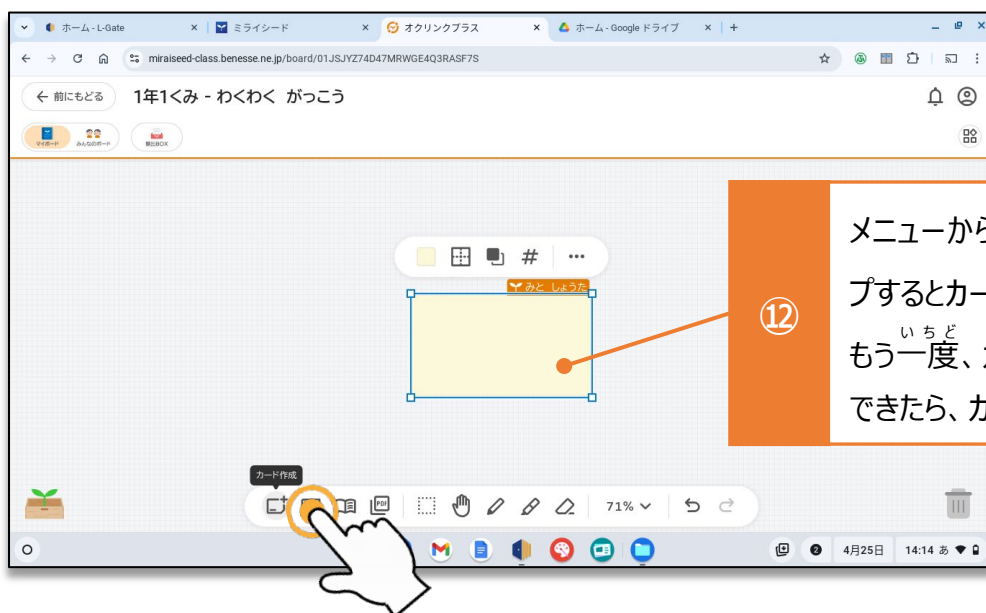
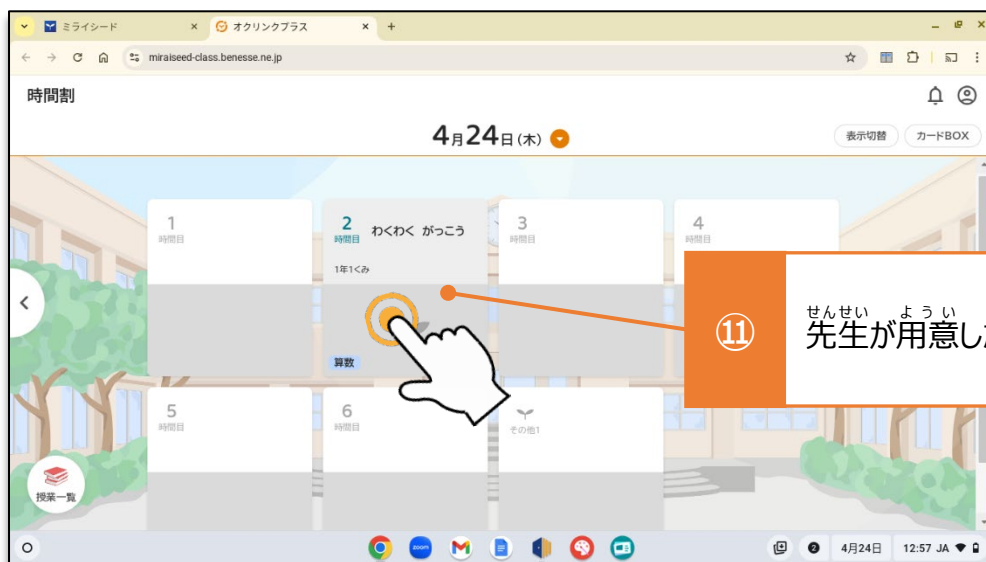
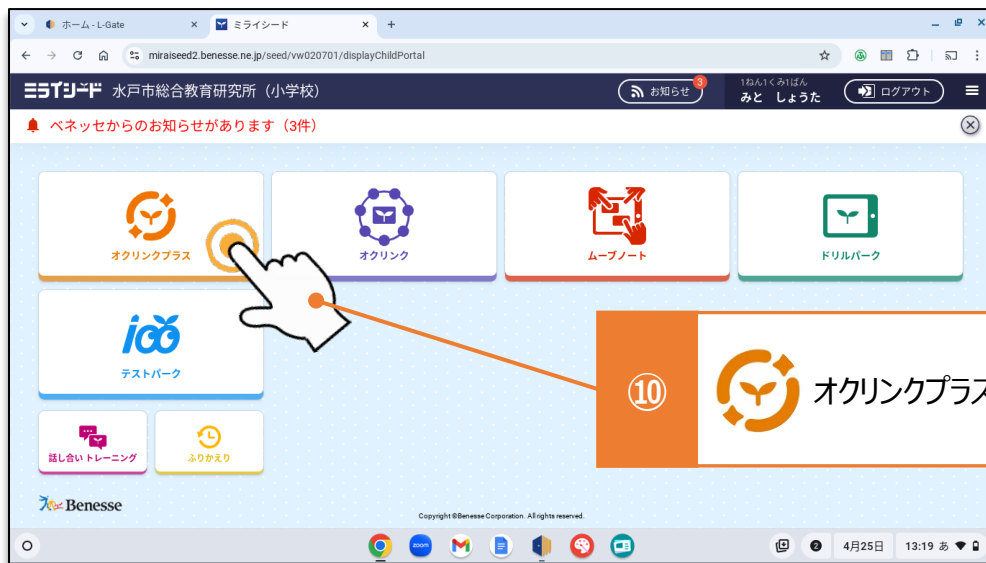


ちゅうい タッチペンの注意

タッチペンは、文字や^え絵をか^か描くときに使おう！
ボタンのタップや^{がめん}画面^{そうさ}操作は、^{ゆび}指^{つか}を使ってね！

Step 5 ミライシード^{つか}を使ってみよう

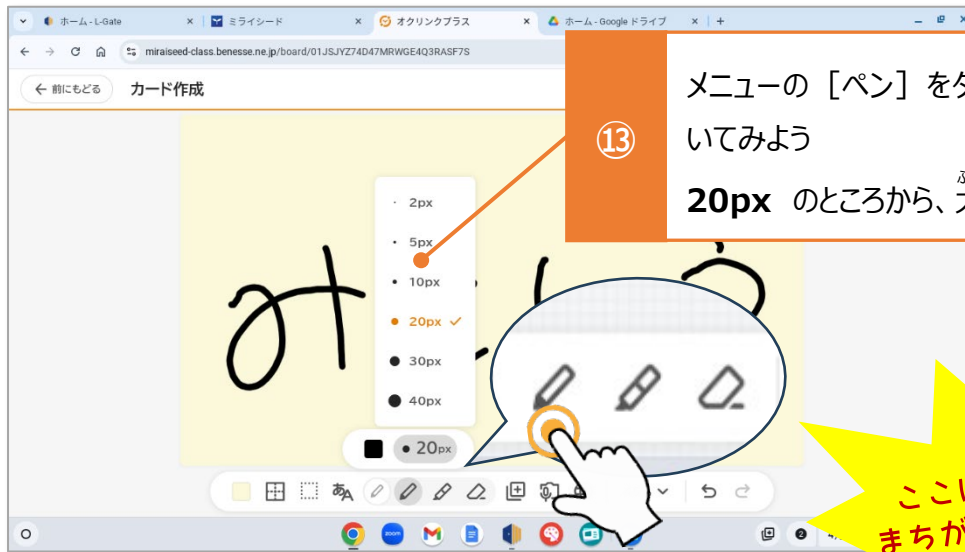
● オクリンク^{つか}プラスを使ってみよう



Step 5

つか ミライシードを使ってみよう

●カードを作って先生に送ろう

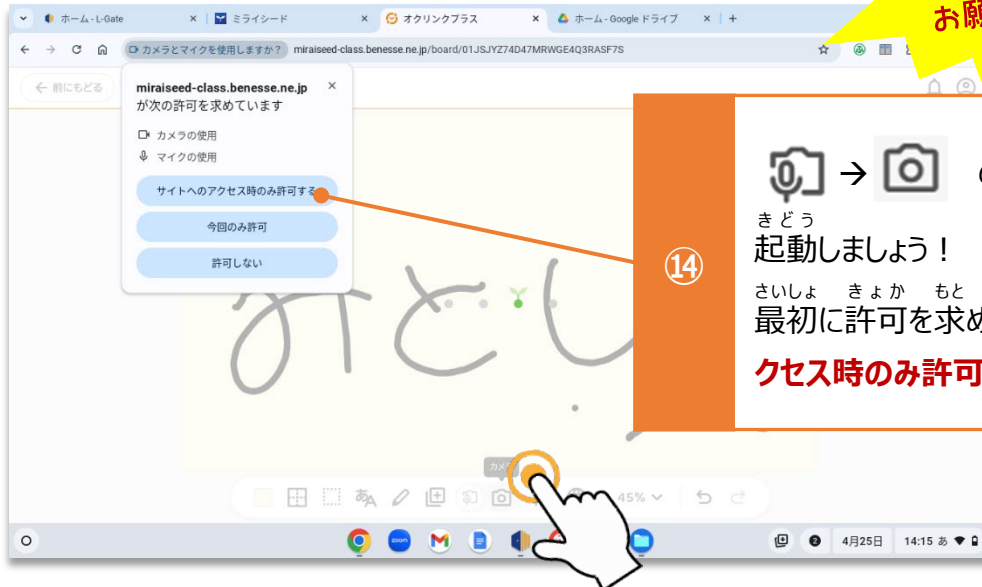


13

メニューの [ペン] をタップして、指で文字を書
いてみよう

20px のところから、ふと ^{ふと} ^か 太さも変えられるよ!

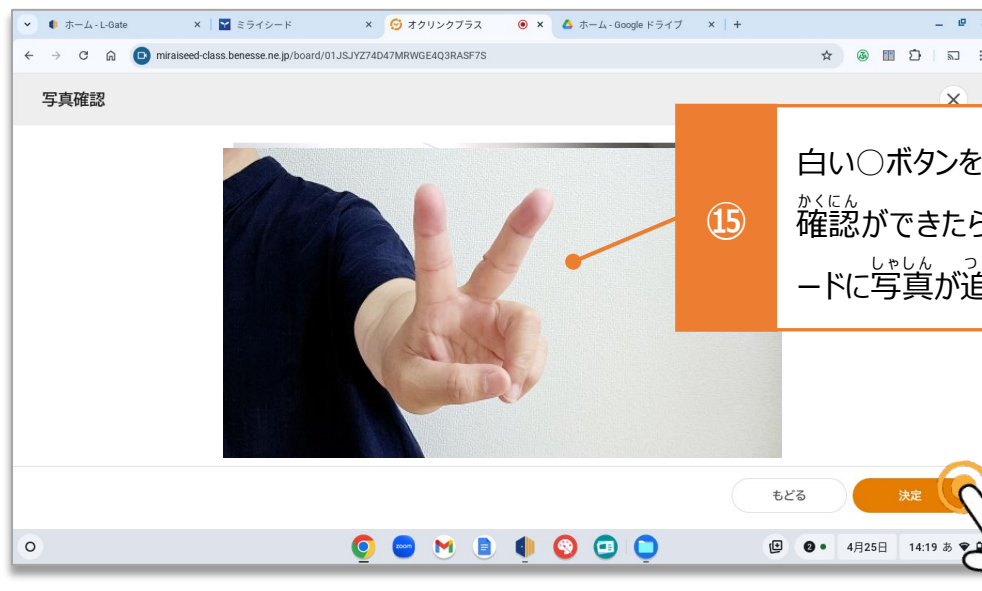
じゅうよう
ここは重要だよ
まちがったら先生に
ねが
お願いしよう



14

じゅん
の順にタップして、カメラを
きどう
起動しましょう!

さいしょ きよか もと
最初に許可を求められるので、**【サイトへのア
クセス時のみ許可する】**をタップしよう

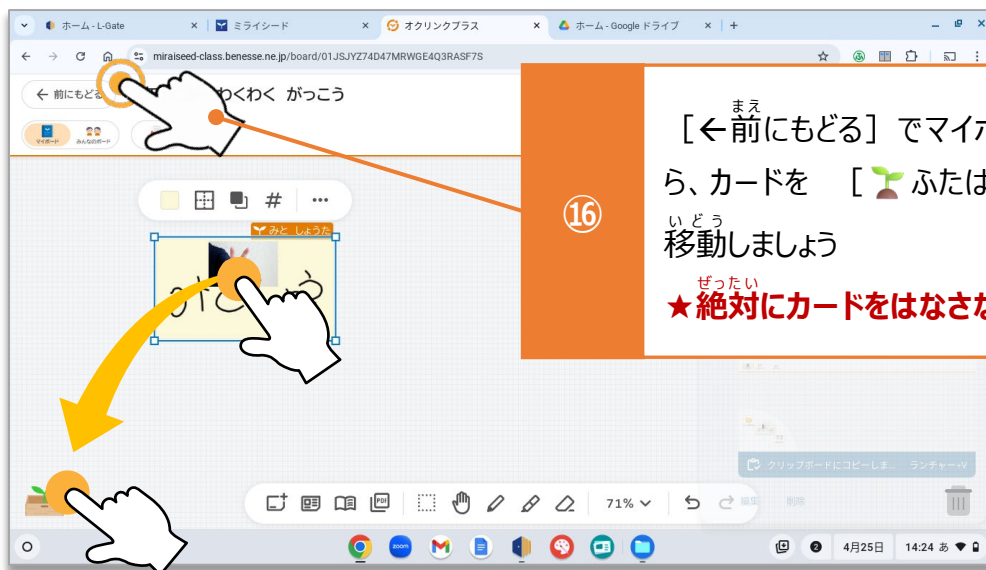


15


白い○ボタンをタップすると、写真が撮れます

かくにん
確認ができたなら **【^{けってい}決定**】をタップするとカ
ードに写真が追加されるよ

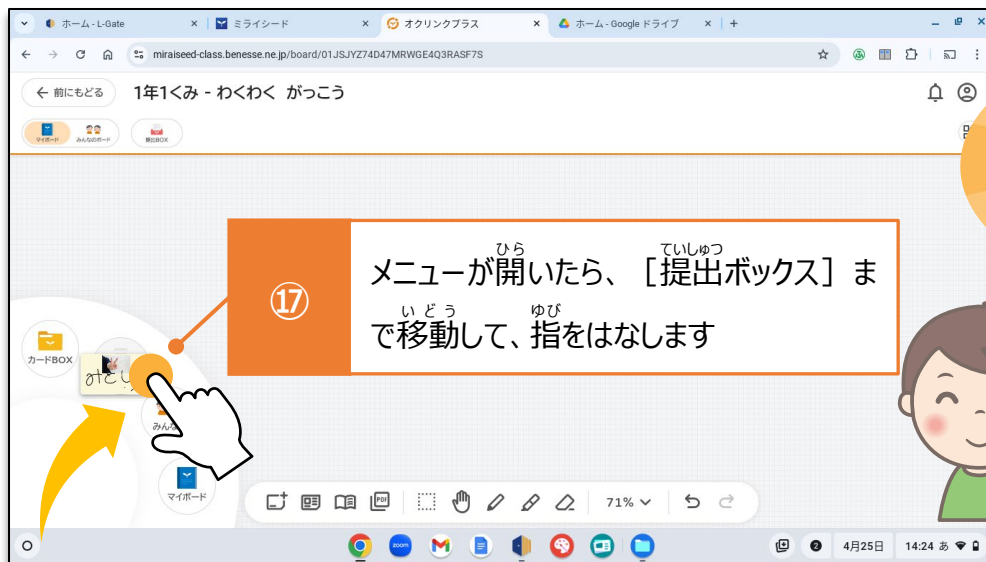
Step 5 ミライシードを使ってみよう



16

【←前にもどる^{まえ}】でマイボードへもどったら、カードを【ふたばメニュー】まで移動^{いどう}しましょう

★絶対^{ぜったい}にカードをはなさないでね！



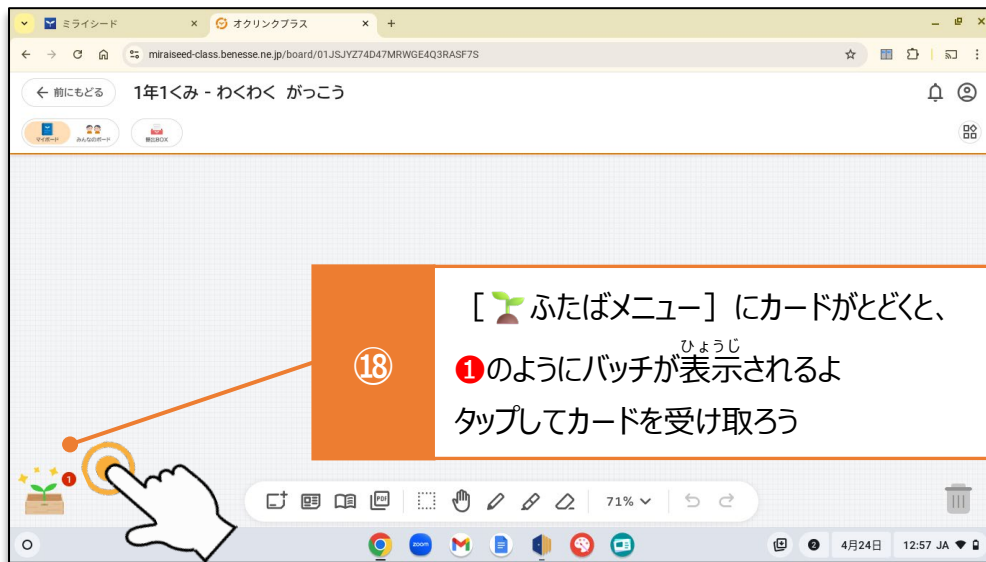
17

メニューが開いたら、【提出ボックス^{ていしゅつ}】まで移動^{いどう}して、指^{ゆび}をはなします




先生に送ったら、ボックスがキラキラ★するから、すぐわかるよ

● 先生^{せんせい}からカードを受け取^うってみよう

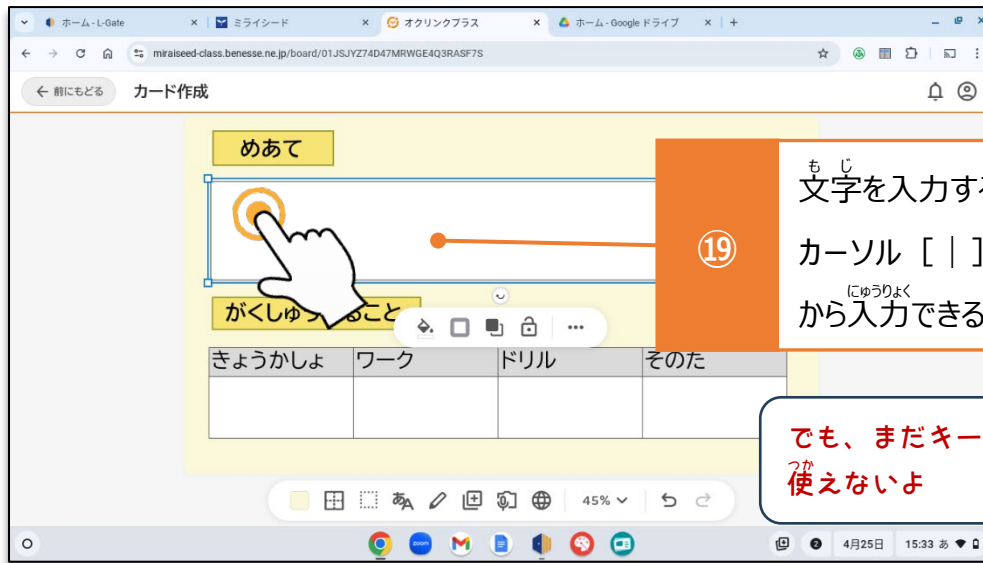


18

【ふたばメニュー】にカードがとどくと、
①のようにバッチ^{ひょうじ}が表示されるよ
タップしてカードを受け取ろう

Step 5 ミライシードを使ってみよう

●タブレットモード切替と手書き入力を覚えよう



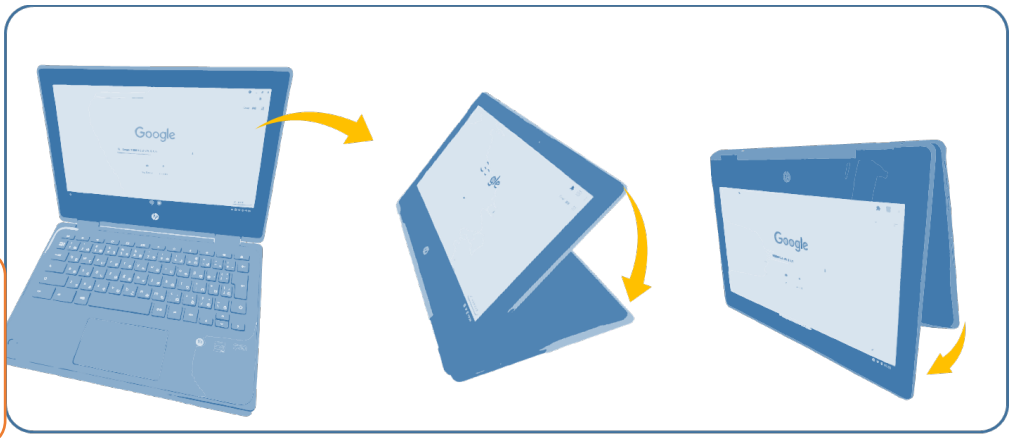
でも、まだキーボードは使えないよ



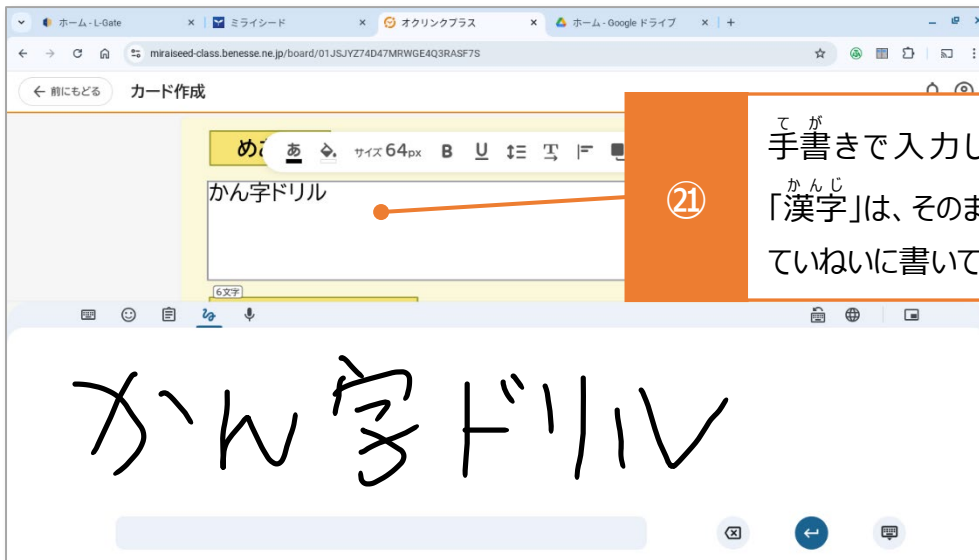
●タブレットモードへの切り替え



だいじょうぶ心配ないわ！
タブレットモードにすると、手書き入力ができるようになるのよ！



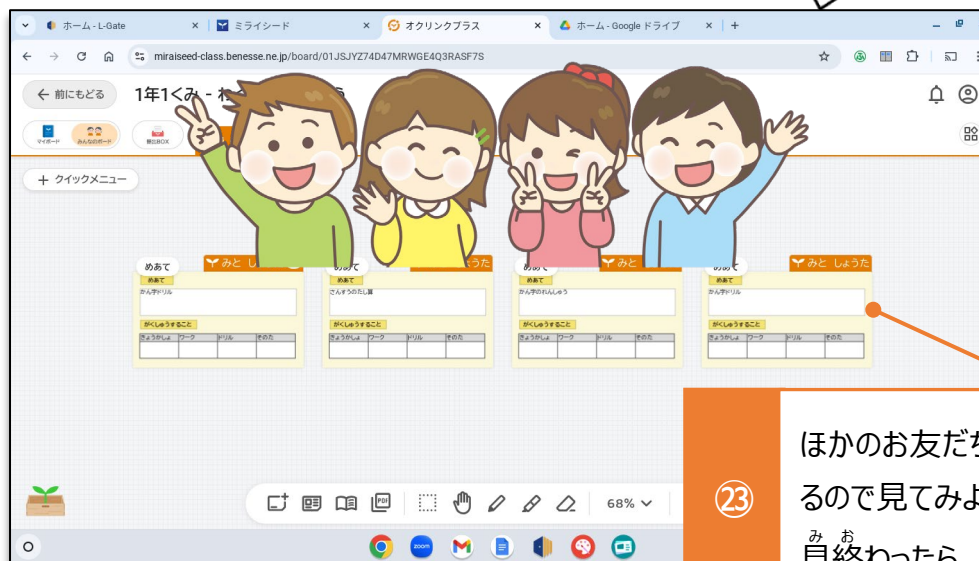
Step 5 ミライシードを使ってみよう



21 てが
手書きで入力した「ひらがな」「カタカナ」
「漢字」は、そのまま文字^{へんかん}に変換されるよ
ていねいに書いてね！



ていしゅつ^{ほうほう}の方法が、2つ
あるんだね
みんなのボードは、
みんなで見えるから
おもしろ^{面白い}だね



23 ほかのお友だちのカードも送られてくるので見てみよう
みお^{見終わ}ったら × で閉じよう

タッチパネル（タッチパッド）のジェスチャー

タップ

ボタンを押す、選択するとき



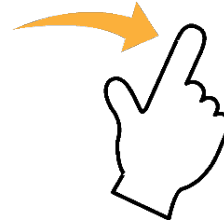
ダブルタップ

フォルダやファイルを開くとき



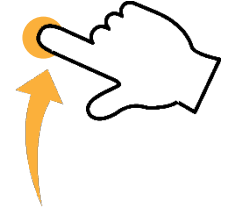
フリック

軽く指をはじき、次のメニューを出すとき



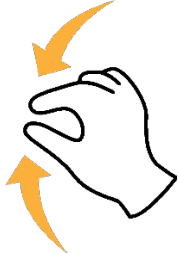
スワイプ

画面のスクロール、移動するとき（スライド）



ピンチイン

サイズを小さくするとき



ピンチアウト

サイズを大きくするとき



2本指タップ

コンテキストメニュー（右クリックメニュー）を表示するとき



2本指スワイプ

WEBページの「戻る」や「進む」を行うとき



Chromebookキーボード



覚えると便利ショートカットキー一覧

ctrl + alt + ?

すべてのショートカットキーが確認できるよ！

ローマ字入力切替 (ローマ字入力切替)

資料

ごじゅうおん たいおうひょう
五十音ローマ字対応表

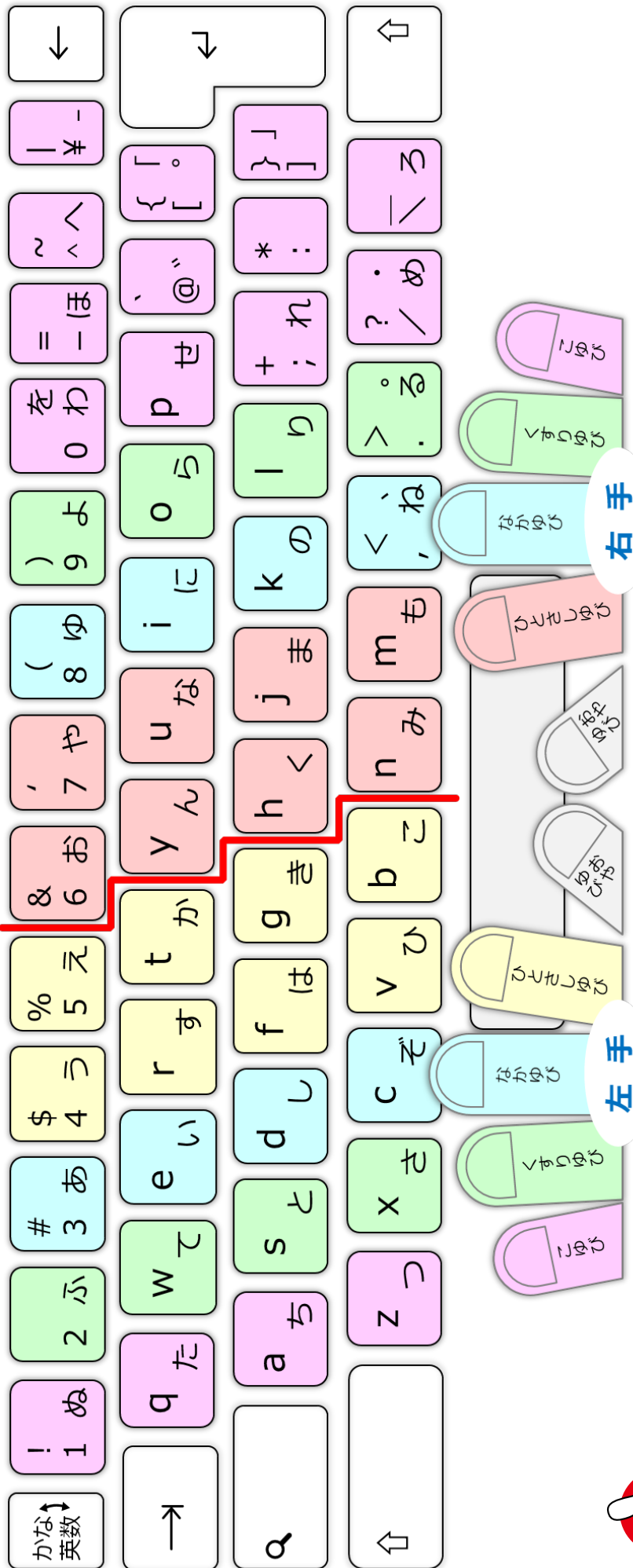


	a	i	u	e	o
	あ asahi	い inu	う usagi	え enogu	お obake
k	か kame	き kitune	く kuri	け ken	こ koma
s	さ sakura	し sika	す susi	せ semi	そ soba
t	た taiya	ち tizu	つ tuki	て terebi	と tokei
n	な nasu	に nizi	ぬ tanuki	ね neko	の nori
h	は hasi	ひ hikouki	ふ hue	へ hebi	ほ hosi
m	ま mame	み mikann	む musu	め medaka	も momo
y	や yama		ゆ yuki		よ hiyoko
r	ら rakuda	り rinngo	る iruka	れ remonn	ろ roba
w	わ wasi		hukurou		を woo
	ん nn	や lya	ゆ lyu	よ lyo	つ ltu
g	が gamu	ぎ gita-	ぐ hugu	げ ge-mu	ご gorira
z	ざ zarigani	じ hituzi	ず suzume	ぜ zennmai	ぞ zou
d	だ daikonn	ぢ dizou	づ tudumi	で hude	ど donnguri
b	ば basu	び bi-zu	ぶ buta	べ beru	ぼ bo-ru
p	ぱ pannda	ぴ pi-mann	ぷ purinn	ぺ pennginn	ぽ posuto

ほかにもいろいろな入力の方法があるので探してみよう！

資料

おぼ
キーボード入力について覚えよう



覚えておこうキーボードの読み方

